

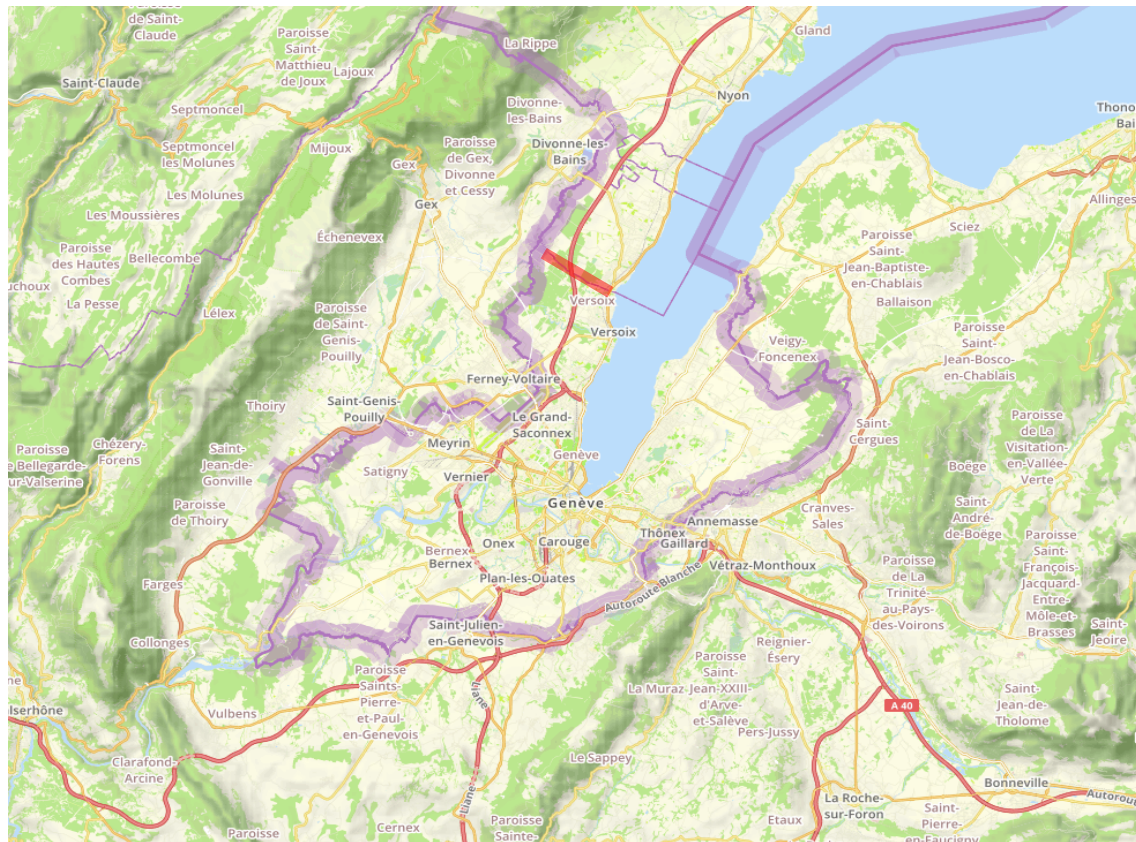
# **Le dispositif de Collaboration interinstitutionnelle à Genève**

Journées nationales de la CII 2025

Vincent Delorme & Vincent Milliard, coordinateurs cantonaux CII

# Contexte géographique

- Situation géographique
  - 103 km de frontière avec la France, 4.5 km avec la Suisse
  - Bassin économique de plus d'1 million d'habitants (530'000 habitants à GE)
  - Forte densité de la population (canton très urbain)



# Contexte socio-économique

- Tissu économique fortement tertiarisé et dynamique
  - 360'000 emplois ETP (population active de 240'000 personnes dans le Canton)
  - 33'000 employés dans le secteur des organisations internationales
  - 29% de travailleurs frontaliers
  - Premier contributeur à la péréquation intercantonale pour 2026 (543 millions)
- Facteurs socio-économiques déterminants
  - Pénurie de logement et loyers élevés (taux de vacances de 0,34%; augmentation de 33% des loyers en 10 ans)
  - Primes d'assurance-maladie parmi les plus chères de Suisse (490.- à GE, 393.- en CH)
  - Population étrangère de 41.5% (plus 30% de binationaux)
- Autres facteurs importants
  - Formation obligatoire jusqu'à 18 ans mais taux de certification de l'ESII inférieur à la moyenne Suisse (84% à GE contre 90.1% en CH)
  - Introduction d'un salaire minimum depuis 2020

# Contexte de l'aide sociale

- Rôle subsidiaire des communes en matière d'aide sociale (information, orientation, aides ponctuelles)
  - Canton fortement centralisé (canton-ville)
- Gestion déléguée de l'aide sociale
  - Hospice général, institution fondée il y a 490 ans (en 1535) qui œuvre exclusivement dans le domaine social depuis 1901 (loi sur l'assistance publique)
  - Entité publique autonome qui est l'organe d'exécution de la loi en matière d'aide sociale
  - Institution inscrite dans la Constitution genevoise
  - Loi sur l'Hospice général définit le cadre d'intervention



# Loi sur l'aide sociale et la lutte contre la précarité (LASLP) I

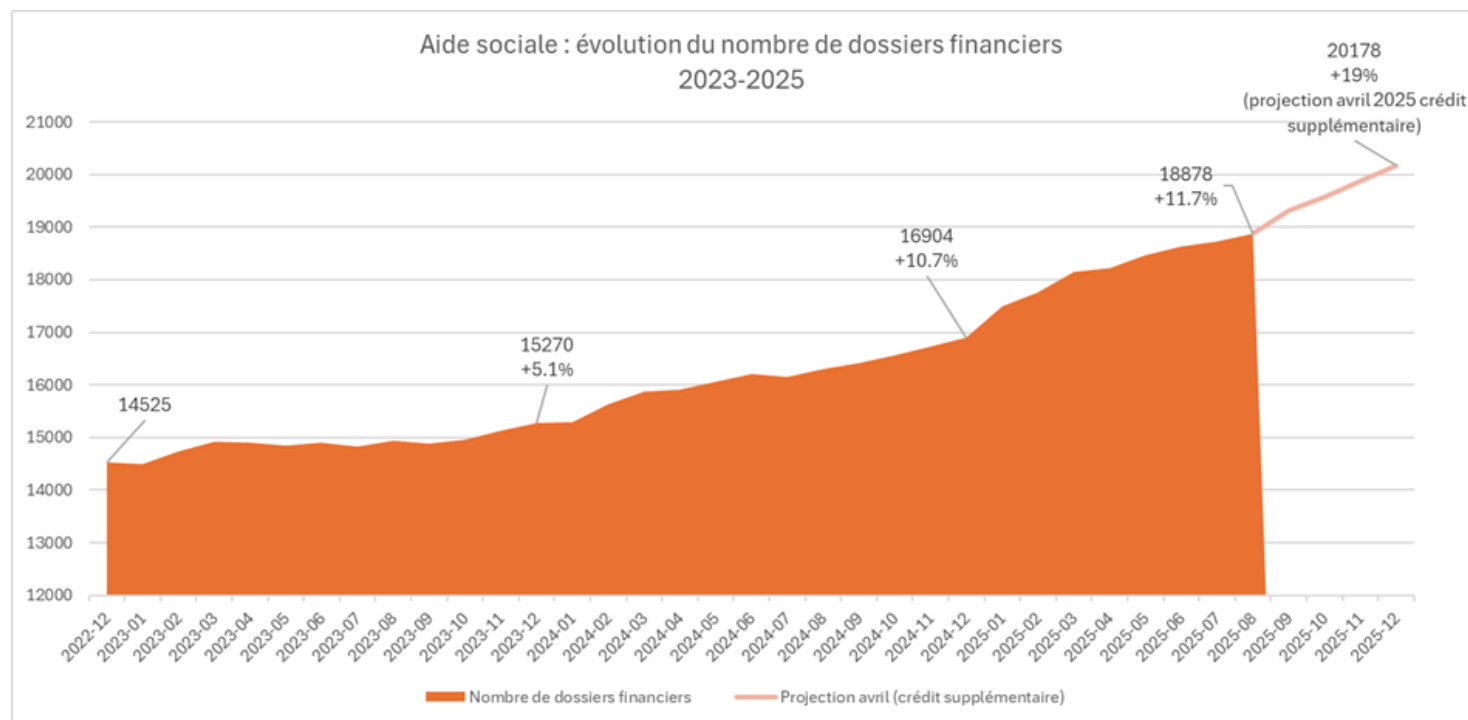
- Entrée en vigueur le 1<sup>er</sup> janvier 2025
- Renforcer l'accompagnement pour favoriser l'insertion sociale et professionnelle (principes: confiance, responsabilité et autonomie)
- Principales nouveautés:
  - Simplification administrative avec une approche forfaitaire pour les prestations financières
  - Meilleure incitation à reprendre un emploi, même à petit taux (franchise sur le revenu)
  - Incitation à la formation et la reconversion (déplafonnement de l'âge, soutien à la reconversion, y compris pour les personnes sans prestation financière)
  - Soutien accru aux indépendants (durée de l'aide, prise en compte des différentes activités (CSIAS) et des personnes avec emploi précaire)
  - Renforcer la collaboration avec les milieux économiques
  - Meilleure prise en compte des besoins spécifiques des enfants et des familles (rééquilibrage des barèmes et prise compte des situations de vie)
  - Promotion de la santé des bénéficiaires

# Loi sur l'aide sociale et la lutte contre la précarité (LASLP) II

- Renforcement des principes de collaboration interinstitutionnelle:
  - Renforcement de l'importance de la CII dans les buts de la loi
  - Volonté d'inscrire la collaboration interinstitutionnelle à des fins de prévention de l'aide sociale
  - Encouragement à la rédaction de conventions de collaboration avec les différents partenaires
  - Clarification et renforcement du rôle du canton dans la CII (cohérence du dispositif et simplification administrative)
  - Faciliter l'échange d'information avec l'assurance-invalidité, l'assurance-chômage et l'office pour l'orientation, la formation professionnelle et continue
- Volonté de renforcer la collaboration au sens large

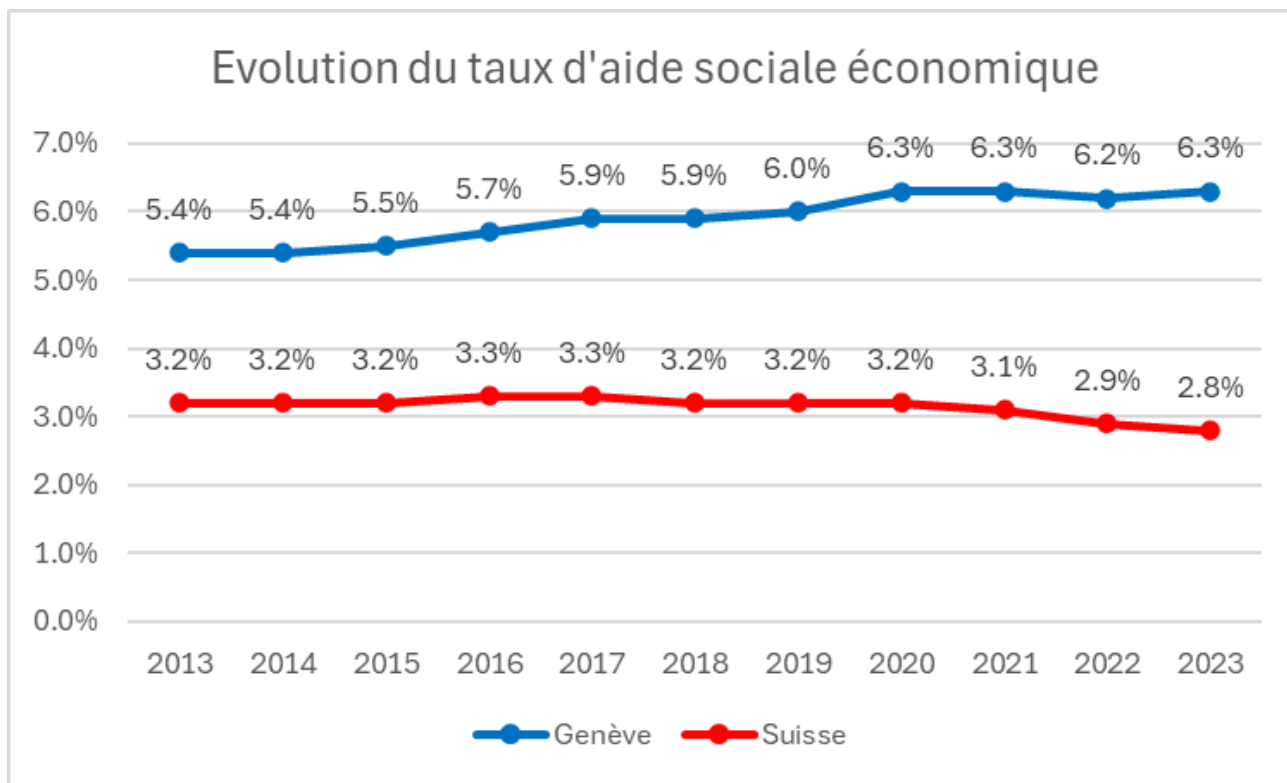
# Situation de l'aide sociale à Genève I

- Taux d'aide sociale en hausse constante (projection à +19% de dossiers supplémentaires en une année et +39% depuis fin 2022)
  - Augmentation du nombre de bénéficiaires (27'000 personnes à fin 2024)
  - Augmentation de la durée à l'aide sociale



# Situation de l'aide sociale à Genève II

- Tendence inverse à l'ensemble de la Suisse





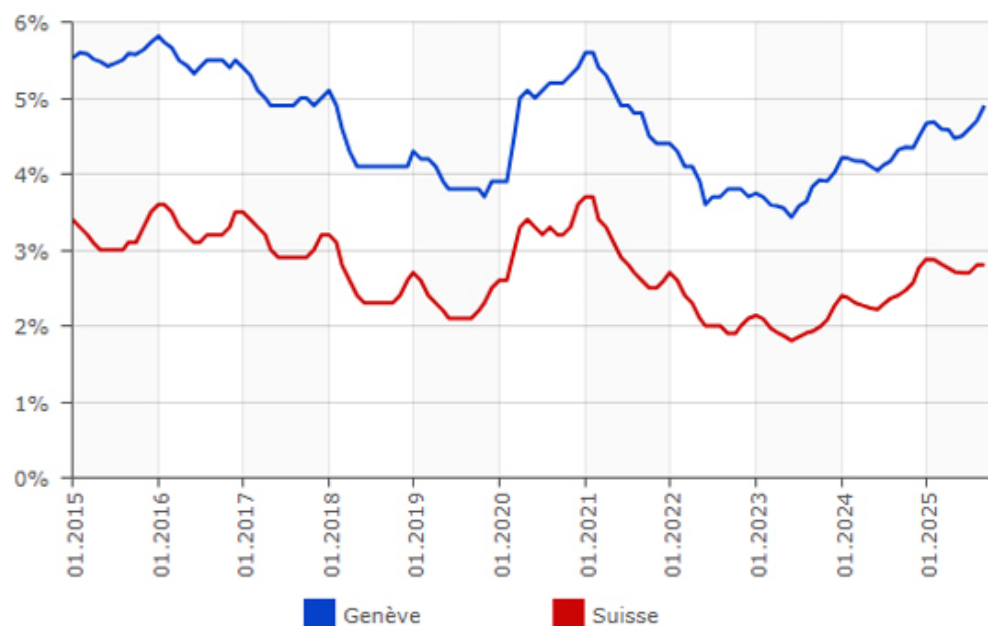
# Facteurs d'explication

- Important cumul de facteurs de précarisation
  - Caractéristiques de la population davantage à risque de pauvreté:
    - Deuxième canton le plus jeune de Suisse
    - Part d'étrangers la plus élevée de Suisse
    - Deuxième canton le plus dense de Suisse
    - Important taux de familles monoparentales
    - Plus faible taux de certification de l'ESII
  - + Problématique de logement (pénurie et coût des loyers)
  - + Prime d'assurance-maladie (43.5% de la population bénéficie d'un subside)
  - + Fort taux de personnes à faible revenu
  - + Détérioration de la santé mentale
- Complexification des situations (cumul de difficultés)!

# Chômage

- Fort taux de chômage en comparaison Suisse:
  - A fin septembre 2025: 12'335 chômeurs inscrits (+3% en un mois, +13% en un an)
  - Taux de chômage de 4.9% contre 2.8% en moyenne Suisse

Taux de chômage (1)(2)  
Chiffres mensuels  
En fin de mois



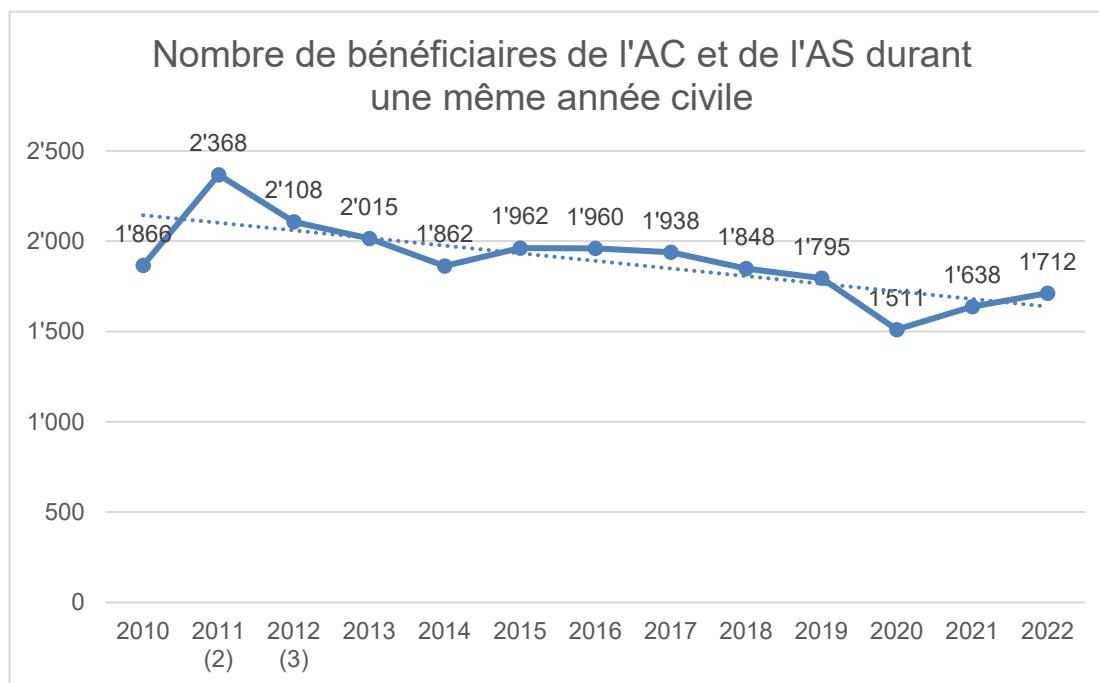
# Assurance-invalidité

- Rente AI
  - A fin 2024, 15'334 bénéficiaires d'une rente (tendance en hausse, +3% en un an)
  - Taux de rente AI de 4.6% contre 4.1% en Suisse
- Demande AI
  - Forte augmentation du nombre de demande AI (+13.7% en un an)

Demandes	2022	2023	2024	Evolution 2022-2024
<b>Premières demandes AI reçues</b>	<b>5369</b>	<b>5557</b>	<b>6320</b>	<b>18%</b>
Assurés majeurs de plus de 25 ans	4140	4374	4888	18%
Assurés majeurs de 18 à 25 ans	197	204	284	44%
Assurés mineurs	1032	979	1148	11%

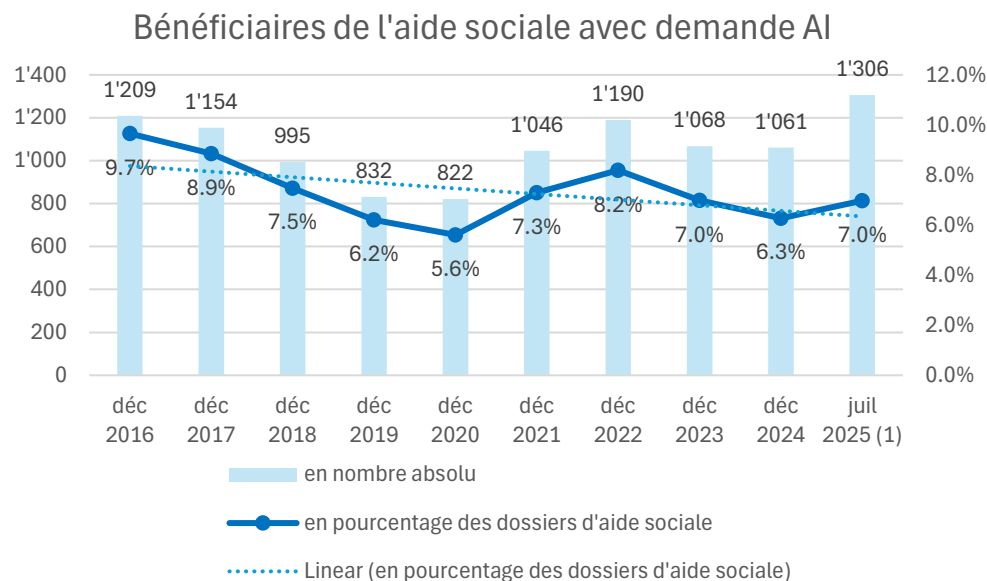
# Parcours dans le système AC-AS-AI I

- Passage de l'assurance-chômage à l'aide sociale
  - Stabilisation du nombre de situations (malgré l'augmentation du nombre de personnes à l'aide sociale)



# Parcours dans le système AC-AS-AI II

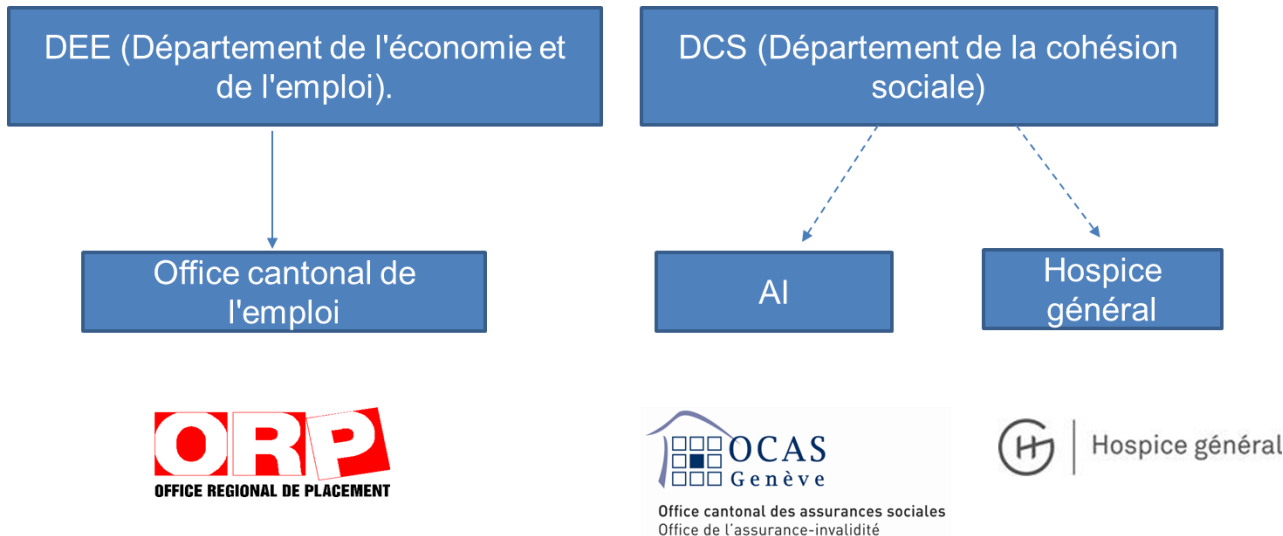
- Passage de l'aide sociale à l'assurance-invalidité
  - Augmentation du nombre de bénéficiaires de l'aide sociale avec une demande AI
  - En pourcentage du nombre de bénéficiaires de l'aide sociale, la tendance est plutôt à la baisse



➤ Estimation de près de 4'000 situations par an (AC-AS-AI)

# Le dispositif CII à Genève – gouvernance

- Deux départements concernés, trois entités
- Coordination assurée par le Département de la Cohésion sociale
- Comité de pilotage constitué de représentants des trois institutions et du coordinateur
- Référents CII de terrain désignés dans chaque institution



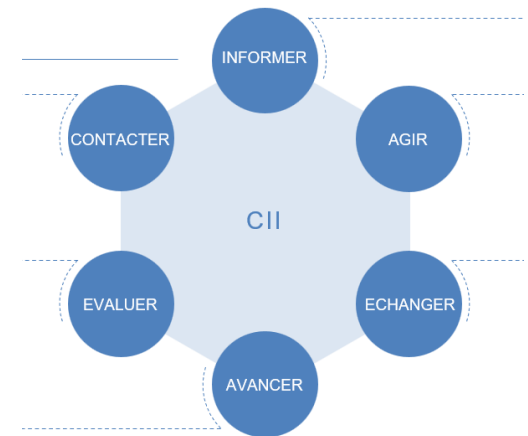
# Le dispositif CII à Genève – fonctionnement

Dispositif CII principalement basé sur la collaboration de terrain

- Des référents CII terrain dans chaque institution
  - 6 référents de l'Office cantonal de l'emploi (ORP)
  - 4 référents de l'Hospice général
  - 9 référents de l'assurance-invalidité (gestion et réadaptation)
- Permanences de gestion (1 demi-journée par semaine)
  - Échange d'informations sur des demandes AI en cours
  - Permanence AI alternée avec l'Office cantonal de l'emploi et l'Hospice général
  - ***Environ 1'000 situations traitées par an***
- Permanences de réadaptation (4 demi-journées par semaine)
  - Échanges autour de situations complexes signalées par les collaborateurs des institutions
  - Permanence avec la présence d'un référent de chaque institution
  - Possibilité d'inviter la personne concernée et/ou un médecin-conseil
  - ***Environ 400 situations traitées par an***

# Le dispositif CII à Genève – formation des collaborateurs

- Formation dispensée par les référents CII (6x/an)
- Réunir des collaborateurs des 3 institutions pour sensibiliser à la CII
  - Mieux informer les assurés
  - Agir en cas de problème de santé
  - Échanger les informations pertinentes
  - Avancer pour garantir la continuité du plan d'action
  - Évaluer les meilleures options pour la personne
  - Contacter les collaborateurs des autres institutions
- Atelier pratique concerté autour d'une situation spécifique fictive
- Renforcer le signalement des situations par les collaborateurs de terrain





# Le dispositif CII à Genève – résumé

- Mise en commun de ressources par les institutions concernées
- Systématique de travail (permanences de gestion et de réadaptation)
- Grande expertise des référents CII

## La CII Genève en quelques chiffres:

- Un lieu commun de collaboration
- Un comité de pilotage qui se réunit une fois par mois
- 19 référents CII des 3 institutions concernées
- 18 formations CII données depuis 2023
- 250 collaborateurs formés à la CII dans les 3 institutions
- 1400 situations/année traitées par les référents

# Le dispositif CII à Genève – perspectives de développement

- Développement des outils « CII »
  - Renforcer les outils de travail commun pour faciliter la collaboration de terrain
- Améliorer le monitoring
  - Assurer un meilleur suivi des situations et du dispositif CII
- Renforcer la structure du dispositif
  - Formalisation et clarification des processus et du cadre de collaboration existant
- Clarifier les interactions avec les autres cadres CII
  - Identifier les synergies possibles avec les autres dispositifs (AIS, CAP Formations, intégration de l'Office de la formation professionnelle)
- Renforcer la vision stratégique de la CII
  - Construire les conditions nécessaires à la mise en place d'un comité stratégique

# Santé mentale et aide sociale à Genève

- Augmentation des problèmes de santé mentale (au sens large) parmi les bénéficiaires de l'aide sociale
- Besoin de soutien adapté
  - Pour les professionnels du travail social
  - Pour les bénéficiaires avec des problèmes de santé mentale
- Donner des outils pour renvoyer les bénéficiaires vers le bon partenaire "santé"

*"La santé mentale correspond à un état de bien-être mental qui nous permet d'affronter les sources de stress de la vie, de réaliser notre potentiel, de bien apprendre et de bien travailler, et de contribuer à la vie de la communauté."*

- Une problématique qui transcende les cadres institutionnels et invite à la collaboration

# Merci de votre attention