

Collaboration interinstitutionnelle (CII) dans le canton de Berne



Journées
nationales CII
27 et 28 octobre 2016



Source: internet / auteur inconnu

Développement de la CII dans le canton de Berne

- 2004-13 **Evaluation CII** / tables rondes
Processus standardisé de l'analyse des besoins pour les personnes présentant une problématique multiple
- 2009-13 **Contrat de prestations** liant tous les partenaires CII
- dès 2010 **Service CII**
- dès 2013 **Conseillers CII**, auparavant consultation sociale
- dès 2014 Accent sur les **jeunes (projet Kobra)** et **encouragement linguistique dans le domaine de la migration**
- 2015-18 **Contrat de prestations** liant tous les partenaires CII



Bases légales

Confédération

- LACI, art. 85*f* Encouragement de la collaboration interinstitutionnelle
- OACI, art. 119*d* Collaboration interinstitutionnelle (MMT)
- LSE, art. 35*a* Collaboration interinstitutionnelle et collaboration avec les placeurs privés
- LAI, art. 68bis Collaboration interinstitutionnelle

Canton

- LMT, art. 13, al. 2 et 3 (partenaires) et art. 14 (échange de données)
- LASoc, art. 19*b* Collaboration interinstitutionnelle
- OASoc, art. 2*e* et 3*c*

Structures

Confédération

- Comité national de pilotage CII
- Comité national de développement et de coordination CII
- Bureau national CII

Canton

- Groupe de pilotage CII
- Beco Economie bernoise / secteur Service de l'emploi: 17 conseillers CII
- Service CII: lien entre la Confédération, le canton et le secteur Service de l'emploi

Partenaires CII dans le groupe de pilotage

- beco Economie bernoise (Direction de l'économie publique)
- Office de l'enseignement secondaire du 2^e degré et de la formation professionnelle (DIP)
- Office cantonal des affaires sociales (SAP)
- Office de la population et des migrations (POM)
- Office AI du canton de Berne (AIBE)
- Office des affaires sociales de la ville de Berne

Contrat de prestations 2015-2018

Vision

- Les institutions CII du canton de Berne collaborent volontairement et durablement à tous les niveaux hiérarchiques. La collaboration interinstitutionnelle doit être ancrée dans leur quotidien.
- Les institutions CII et les personnes concernées connaissent les activités de collaboration interinstitutionnelle menées dans le canton de Berne et reconnaissent leurs effets positifs. Ces derniers résultent de la mise en œuvre de formes de collaboration novatrices et de projets porteurs d'avenir.

Contrat de prestations 2015-2018 champs d'action stratégiques

- Traitement formalisé des cas par les organisations d'exécution
- Coordination et accès au portefeuille des mesures proposées
- Optimisation de l'offre en main-d'œuvre spécialisée grâce à la qualification ultérieure, supplémentaire ou supérieure
- Mesures de soutien et d'encouragement pour les groupes à risques
- Promotion de modèles d'insertion professionnelle novateurs ancrés dans l'économie

Traitement formalisé des cas par les organisations d'exécution

- Convention de collaboration entre l'AC et l'aide sociale (2017)
- Directives BKSE / OAS - AC (2015)
- Convention de collaboration entre l'AI et l'AC (2014)
- Procédures CNA (Suva) - AC (2014)
- Directives AI - BKSE (2013)
- Service d'aiguillage (2014, ancien projet KoBra)
- Contrat de prestations OP – secteur Service de l'emploi (2014)

Coordination et accès au portefeuille des mesures proposées

- Phase 1: saisir et exposer
- Phase 2: utiliser les synergies: coordination en fonction des groupes cibles
- Phase 3: dépasser les limites du système: accords bilatéraux spécifiques




Optimisation de l'offre en main-d'œuvre spécialisée grâce à la qualification ultérieure, supplémentaire ou supérieure

- Diplômes de la formation professionnelle pour adultes: 2015-2016 (deux ateliers: sept. 2015, jan. 2016)
- Formation bois et construction pour les APR: Technische Fachschule Bern, 2015-2018

Mesures de soutien et d'encouragement pour les groupes à risques

- Base de données: promotion des langues dans le domaine de la migration
- Promotion de l'acquisition de compétences de base chez les adultes
- Formation d'aide-soignant CRS avec apprentissage de la langue (titre de travail)

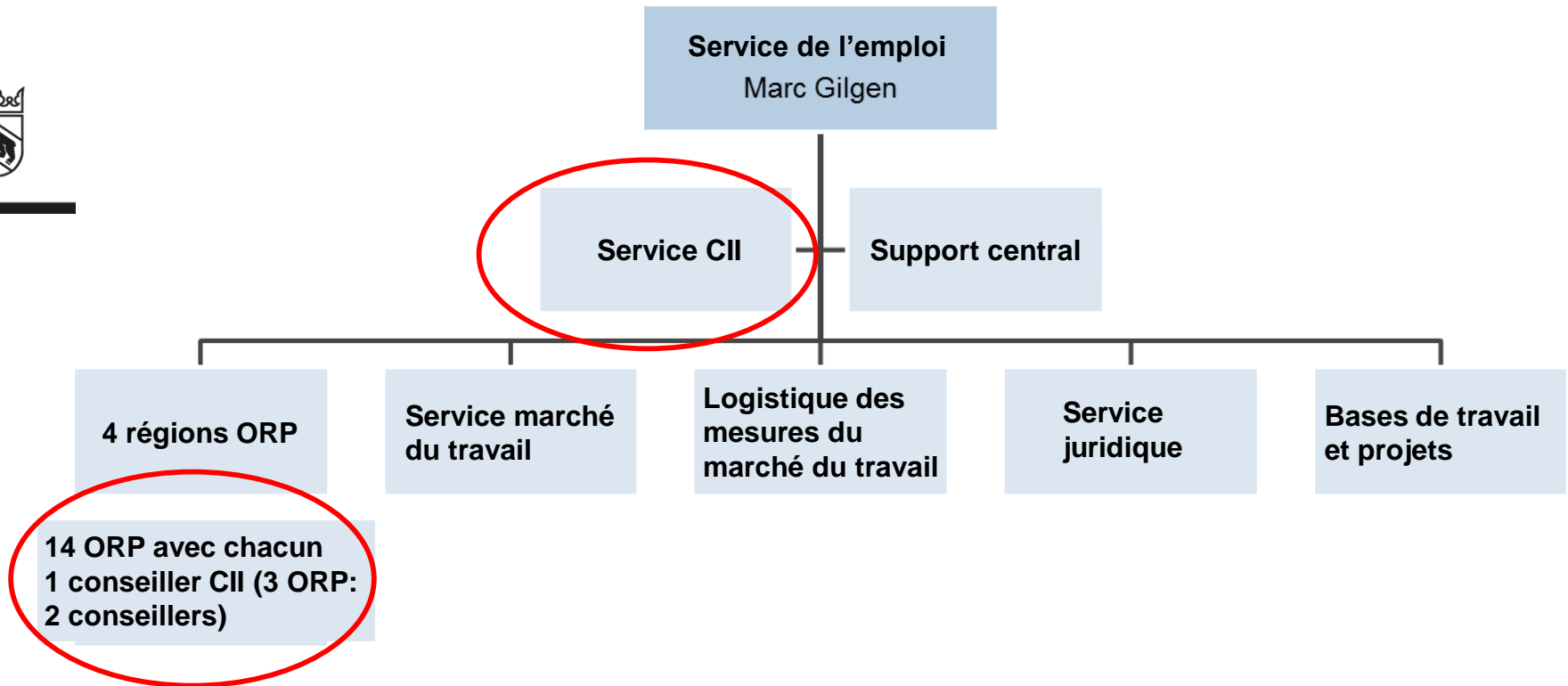
Promotion de modèles d'insertion professionnelle novateurs ancrés dans l'économie

- 
- Travailler – Donner sa chance, saisir sa chance (2015-2017)
 - Entreprise sociale gadPLUS (2013-2015)
 - Social Impact Bond (2015-2020, Caritas et Fokus Bern)
 - Modèle d'emplois à salaire partiel (titre de travail, pas encore défini)

Groupe CII Migration

- Rapport de la CII sur le domaine de l'asile et des réfugiés dans le canton de Berne (juin 2014, en allemand)
- Concept de mise en œuvre pour l'amélioration de l'aide sociale en matière d'asile et d'intégration («Optimierungen in den Bereichen Asylsozialhilfe und Integration») (sept. 2015)
- Projet «Restructuration du domaine de l'asile dans le canton de Berne» (NA-BE; ACE 1100/2015 du 9 septembre 2015)

Organisation de la CII dans le secteur Service de l'emploi



Le service CII

- Services centraux
- Trois collaborateurs: assistant/collaborateur spécialisé 70%, chef de projet 80%, directeur 100%

Tâches principales (groupe de pilotage CII, secteur Service de l'emploi)

- Séances du groupe de pilotage CII: préparation et suivi
- Projets CII: direction du projet ou participation
- Délégué CII pour le canton de Berne
- Coordination spécialisée concernant le Conseil CII (échange d'expériences, développement du Conseil CII)
- Mise en réseau, participation aux groupes de travail

Activités du Service CII au sein du secteur Service de l'emploi

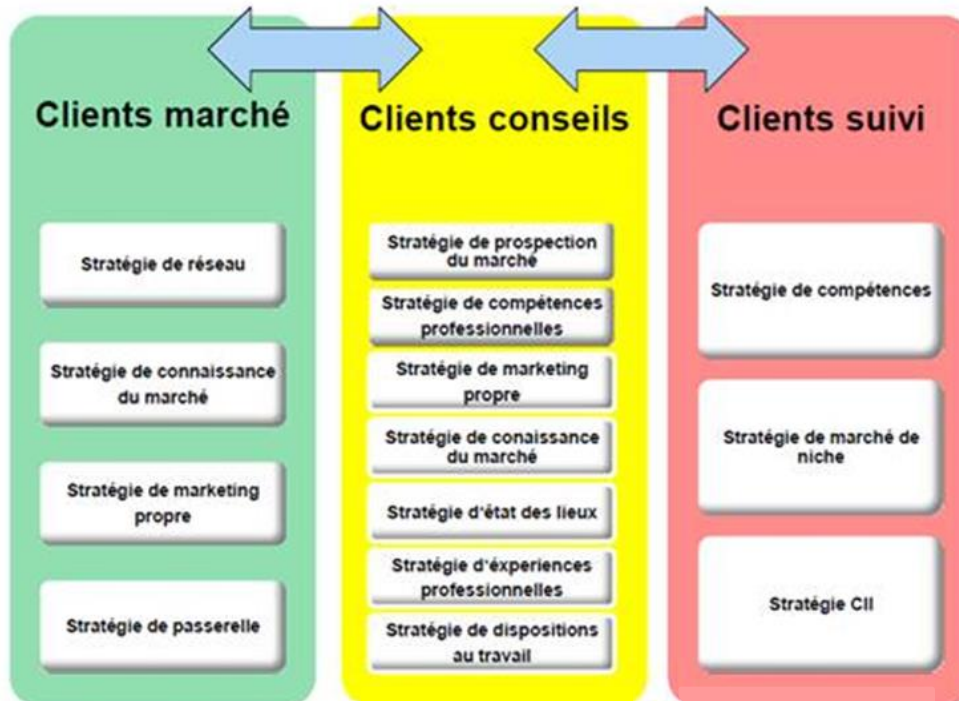
- Echange d'expériences CII entre les cantons de Zurich, de Saint-Gall et de Berne (2015)
- Clientèle LSE: mise en œuvre des directives du SECO (oct. 2015)
- Échange d'expérience AI et ORP (2016 et suivantes)
- Mesure de la réussite de la CII
- Site internet de la CII
- Places de stage pour les travailleurs sociaux: projet pilote / 3 mises en œuvre
- Banque de données de la CII
- Directives CII relatives à la formation continue, directives concernant l'emploi dans le Conseil CII (suspendues, car besoin de clarification quant à savoir si le Conseil CII est soumis aux exigences de formation selon l'art. 119b de l'OACI)

Les conseillers CII

- 17 conseillers CII à l'heure actuelle
- Au moins un conseiller CII par ORP (deux pour l'ouest de Berne, Thoune et Bienne)
- Taux d'activité: 60-100%
- Dossier CII: 50% de l'occupation d'un conseiller en personnel de l'ORP
- Subordination opérationnelle et du personnel: direction de l'ORP
- Qualifications professionnelles requises: travail social, éducation sociale, psychologie, brevet fédéral RH ou autre formation de nature comparable
- Formation continue: principalement conseil, droit, Case Management

Conseil CII

Stratégie CII – une des quatorze stratégies de réinsertion



→ **Conseil CII**
à peine 5% du dossier

Conditions préalables pour la stratégie de réinsertion CII

- Le client est limité dans sa capacité de travailler pour des raisons de santé pour une durée supérieure à deux mois.
- Le client bénéficie de prestations d'une autre assurance ou du service social et un besoin de coordination entre les deux prestataires est nécessaire.

Objectifs partiels de la stratégie CII

- Les compétences et les droits aux prestations sont clairement définis.
- Le profil d'exigibilité et les champs d'activité sont connus.
- Les ressources adéquates sont connues et renforcées au moyen d'instruments appropriés.



Prestations de services du Conseil CII

- Analyse approfondie de la situation et clarification des éventuels droits à des prestations d'assurance
- Coordination des droits aux prestations
- Étroite collaboration avec les professionnels chargés du cas dans les institutions concernées → recherche de solutions communes
- Soutien dans la recherche d'emploi

Contacts Service CII

- **Rodolphe Vuille**, directeur
031 635 37 57, rodolphe.vuille@vol.be.ch
- **Petra Buchs**, assistante/collaboratrice spécialisée
031 635 37 53, petra.buchs@vol.be.ch
- **Irene Burri**, Cheffe de projet
031 635 37 59, irene.burri@vol.be.ch
- www.be.ch/iiz

